

五十鈴の風

安心していただける医療を

● 新任医師の紹介・・・よろしくお願ひします

● 院内トピックス・・・新病院のシンボルマーク

三重県立看護大学と連携協力に関する協定を締結しました

院内部署シリーズ・・・経営推進部 総務課

健康メモ・・・消化管のがんについて

看護部シリーズ・・・業務改善委員会

栄養管理室だより・・・栄養士おすすめメニュー「あいまぜ」



平成30年4月1日付で医師5名、研修医3名、看護師15名、理学療法士3名、薬剤師3名、臨床工学士1名、事務職員2名、総勢32名の新規採用職員が仲間入りしました。皆様、よろしくお願ひします。

事務局だより

皆様から「五十鈴の風」の表紙を飾る写真を募集しています。広報図書委員会事務局(総務課 姫子松)までお願ひします。

市立伊勢総合病院理念

***** 人間性豊かな市民病院 *****
～市民の健康増進、生活の質の向上を目指して～
～愛情と誇りを持てる病院を目指して～

新任医師の紹介

よろしく
お願いします



さとう ゆういち
佐藤 雄一 (循環器内科)

出身地: 三重県松阪市 **出身大学:** 福井医科大学 **前任地:** 名張市立病院
特技/趣味: スポーツ観戦 (テレビ) **愛読書:** 歴史書
一言: 4月からお世話になる循環器内科の佐藤雄一と申します。三重大学で心不全治療、名張市立病院で虚血性心疾患を中心に臨床を学んでまいりました。まだまだ若輩者ですが、循環器疾患で気になる患者さんがいらっしゃいましたらお気軽にご相談ください。



すずき よしあき
鈴木 慶亮 (整形外科)

出身地: 北海道 **出身大学:** 三重大学 **前任地:** 県立志摩病院
特技/趣味: ゴルフ **尊敬する人:** 父
一言: 以前にも働かせて頂いております。この度、再度働くこととなりました。人工関節を中心に外傷の手術を行っていきますので、よろしくお祈りいたします。



あさの たかひろ
浅野 貴裕 (整形外科)

出身地: 愛知県 **出身大学:** 三重大学 **前任地:** 三重大学医学部附属病院
特技/趣味: サッカー **好きな言葉:** 為せば成る
一言: 4月からお勤務させていただきます浅野貴裕と申します。以前は非常勤として外来診療をさせていただいておりましたが、今回常勤医師として赴任することとなりました。まだまだ勉強中の身ですが日々精進していきたいと思っております。よろしくお祈りいたします。



おくま てつし
小熊 哲史 (歯科口腔外科)

出身地: 新潟県 **出身大学:** 愛知学院大学 **前任地:** 愛知学院大学歯学部附属病院
特技/趣味: 音楽鑑賞、映画鑑賞
好きな言葉: おのれ上手と思わば、下手となるの兆しと知るべし
一言: 平成30年4月から歯科口腔外科に着任しました。出身地は新潟県新潟市です。昨年度まで、愛知学院大学歯学部顎口腔外科学講座に大学院生として在籍しておりました。臨床経験はまだまだ不十分ですが、微力ながらも地域医療に貢献したいと存じております。よろしくお祈り致します。



なかむら なおこ
中村 直子 (神経内科)

出身地: 三重県松阪市 **出身大学:** 三重大学 **前任地:** 鈴鹿回生病院
尊敬する人: ジャン=マルタン・シャルコー
一言: 4月よりお世話になります中村です。色々と不慣れなことも多くご迷惑をおかけしますが、よろしくお祈りいたします。

院内トピックス

新病院のシンボルマーク



現在、新病院工事は外装工事を終え、新病院の屋上看板に、病院名とともにシンボルマークが設置されています。

このシンボルマークは新病院の開院を機会に、より一層愛され親しみを持っていただくこと

もに、当院の基本理念である「人間性豊かな市民病院」を象徴していく「シンボルマーク」を募集した結果、全国から集まった1,228点(うち小、中学生1,063点)の作品の中から、最優秀賞として宝谷隆博さん(福岡市在住)の作品が採用されました。

院内トピックス

三重県立看護大学と連携協力に関する協定を締結しました。



このたび、当院では三重県立看護大学と看護師の教育に関する連携協定を締結し、当院にて調印式を行いました。

今回締結した協定の内容については、看護の最新知識を学ぶため、同大の教員を年に数回招き指導を受けることや、人事交流として1年間大学に当院看護師を講師として派遣し、看護教育の現場を学ぶことで、看護の質の向上を図るなど計6つの事項となっています。

今後、同大と連携し地域住民に安全で安心な医療・看護を提供できるよう頑張っていきたいと思います。

看護部長 木津井 ひづる

院内部署シリーズ

経営推進部 総務課



総務課では、主として患者さんが快適に利用できる環境や、院内のスタッフが働きやすい環境を整える仕事を担当しています。現在総務課には、『管理係』と『新病院建設推進係』の2つの係があり、前者は、現病院の施設管理や、給与厚生に関わる仕事、後者は、現在建設中で平成31年1月開院予定の新病院建設を管理する仕事をしています。

今回は、特に給与厚生についてご紹介します。給与厚生担当は、病院職員の人事・給与に関すること、健康診断やワクチン接種などの安全衛生に関することなど、職員をサポートし、病院を支える仕事をしています。患者さんには、あまり馴染みのない仕事ではありますが、病院で働く職員の福利厚生や、院内感染防止のための職員への予防接種調整等、病院を運営していくためには欠かすことができない仕事です。

これからも地域のみなさまに安心してお越しいただけるよう、縁の下から病院を支えてまいります。

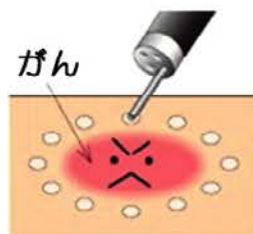
総務課 管理係 姫子松 蒼大

消化管のがんについて

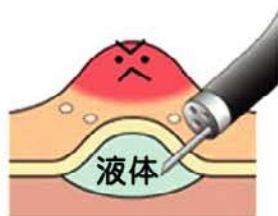
今回は胃がんや食道がん、大腸がんなど消化管のがんのおはなしです。がん、といえば以前は治らない病気のイメージもあったかと思いますが、近年は医療の進歩に伴い、進行度合い（ステージ）によっては治る病気となりました。しかも、より体にかかる負担が軽くて済む治療が可能となっています。消化管のがんはこれまで、早期であっても手術（お腹を切って、胃や腸の一部を・あるいは全部を切り取る）が行われていました。しかし現在は、内視鏡（胃カメラ・大腸カメラ）に関連する処置具・技術の進歩により、内視鏡で治療ができる範囲が大きく広がりました。当院でも、ESD（内視鏡的粘膜下層剥離術）という早期の病変で、かつ一定の条件を満たしていれば（リンパ管や血管に浸潤していない、など）大きな病変であっても、お腹を切らずに内視鏡で切除して治すことが可能です。胃がん、食道がん、大腸がんと診断された方は、治療法については主治医とよく相談してください。

「ESD（内視鏡的粘膜下層剥離術）」

「協力：オリンパス株式会社
おなかの健康ドットコム(<http://www.onaka-kenko.com>)より」



(1) マーキング
内視鏡を胃の中に入れ、病変の周辺に切り取る範囲の目印をつける



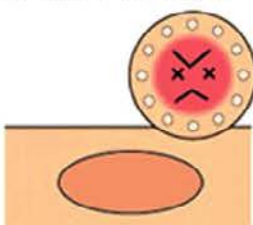
(2) 局注
粘膜下層に薬剤を注入して浮かせた状態にする



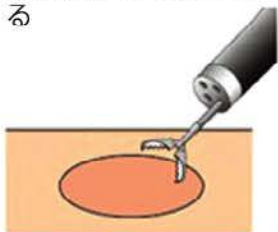
(3) 切開
マーキングを切り囲むようにナイフで病変部の周囲の粘膜を切る



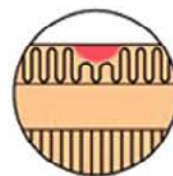
(4) 粘膜下層の剥離（はくり）
専用ナイフで病変を少しずつ慎重にはぎとる



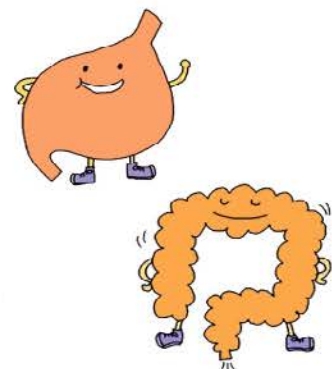
(5) 切除完了
ナイフを使って最後まで剥離（はくり）する、または最後にスネアで切り取る



(6) 止血
切り取ったあとの胃の表面に止血処置を施し、切り取った病変部は病理検査に出すため回収する



(7) 病理検査
切り取った病変は顕微鏡による組織検査をし、根治しているかどうかの判断をする



まず大切なのは、がんを発生させないこと、次に早期の段階で発見すること、そして早期に治療することです。がんの発生予防の例としては、ヘリコバクターピロリ菌（胃がんの原因とされている、胃に住みついて胃炎を起こす菌）の除菌治療があります。ピロリ菌陽性やピロリ菌がいる、と言われた方は早期に除菌治療をしましょう。また、食道がんはたばこや過量な飲酒が原因になると言われています。

当院では最新の高性能な内視鏡システムを導入して、がんを早期に検出できるような態勢をとっています。胃カメラ、大腸カメラは、痛みやしんどいなどのイメージを持たれる方がおられると思いますが、鼻から挿入する胃カメラや鎮静剤なども用意しておりますので、検査を受けられる際は担当の者に相談をしてみてください。がん検診でひっかかったり、胸やけ・お腹の痛み・便秘・細い便しか出ない・便が黒い等気になることがあれば消化器内科・胃腸科を受診して、内視鏡検査を受けましょう。

内科 副部長 井口 正士

看護部業務改善委員会は患者様が安心して療養できる環境作り、働きやすい環境の確保、また看護備品(車椅子・血圧計等)の点検整理を行い、よりよい看護を患者様へ提供することを目的に活動しています。



活動内容としては各部署の委員が当該部署における状況や問題を抽出し安全面・感染面、また効率面において専門委員と連携し検討、改善に取り組んでいます。また看護の基準や手順を見直し、統一していくことも大切な役割の一つです。医療は常に進歩しています。その進歩に対して看護においても対応すべくマニュアルを点検・修正し、全部署において統一した安全な看護が提供できるように努めています。



平成31年1月には新病院への移転を予定しております。環境においても、看護備品においても新たな見直し、整備が必要とされています。委員一同、他部署・他専門委員と連携しながら良質な看護を目指し尽力していきたいと思っております。

看護部 木野下 秀親

栄養管理室だより 栄養士おすすめメニュー

あいませ



当院では定期的に糖尿病教室を開催しており、講義のテーマに合わせた献立を作成し、栄養指導を受けられた患者さんに食事を提供しています。

今回は、糖尿病教室で提供したメニューの中から「あいませ」をご紹介します。「あいませ」は伊勢志摩地区の郷土料理で、当院では、れんこん、こんにゃく、干し椎茸などの煮物と、塩でしんなりさせた大根、人参を甘酢で和えたものを合わせて作っています。

子どもからお年寄りまで親しみやすい味ですので、ぜひお試しください。

材料(2人分)

- 大根……………90g
- 人参……………20g
- 食塩……………少々
- A { ● 酢……………大さじ1弱
- 砂糖……………小さじ1
- れんこん……………20g
- こんにゃく……………40g
- 油揚げ……………6g
- 干し椎茸……………1/2枚
- みつば……………10g
- B { ● 醤油……………小さじ1
- 砂糖……………小さじ1
- 椎茸の戻し汁、だし汁 適量

<1人分の栄養価> *エネルギー 51kcal *たんぱく質 1.5g *食塩 0.6g

作り方(レシピ)

- ① 大根と人参は千切りにし、塩を加えて混ぜておく。
- ② ①がしんなりしたら固く絞り、Aを加えて和える。
- ③ れんこんは薄い半月切り、こんにゃく・油揚げは食べやすい大きさに切り、干し椎茸は水に戻し薄切りにする。
- ④ みつばは茹でて冷水に取り、水気を絞って食べやすい長さに切る。
- ⑤ 鍋でBを加熱し、沸騰したら③を加えて煮詰める。火を止め、冷ましておく。
- ⑥ ②と④と⑤を混ぜ合わせ、盛り付ける。

市立伊勢総合病院全科診察表 (平成30年4月16日現在)

※=休診

診療科	月	火	水	木	金		
内科	1診	畑	池田	藤本昌	呼吸器 畑	藤本昌	
	2診	呼吸器 林	山崎	江見	鈴木	呼吸器 畑	
	新患	3診 井口	第1-3:5 江見 第2-4:仁木	池田	受付11時まで 徳田敦	消化器新患 鈴木	
	4診	佐藤	※	玉井	澤井	野村	
	6診	上杉	榎村	※	第1-3:5 山崎 第2-4:上杉	池田	
	7診	※	井口	※	※	※	
	特殊外来	消化器 藤本昌	食事療法(診察) 藤本昌	長日子科門外 山崎	消化器 仁木	第3金曜日 メーカ外来	
	循環器内科	※	食事療法(栄養指導)	※	午前・予約のみ 向井	江見	
	神経内科	新患 1診	中村	※	西口	谷口	松本
		再采 1診	中村	※	西口	谷口	松本
再采 2診		松本	松本	松本	松本	中村	
外科	1診	伊藤史	山崎	伊藤史	野田	担当医	
	2診	武井	山崎	第1-3:5 岡本 第2-4:武井	午前のみ 岡本	※	
	3診	藤崎	※	※	弓削	※	
整形外科	1診	初診 原	初診 吉田	初診 塚本	初診・再診 高橋	初診 里中	
	2診	再診 里中	初診・再診 浅野	再診 原	※	再診 吉田	
	3診	再診 吉田	再診 原	再診 里中	※	初診・再診 鈴木	
	4診	初診・再診 浅野	初診・再診 鈴木	※	※	再診 塚本	
放射線科 (放射線治療)	治療新患・再診 笹岡	※	※	※	※		
麻酔科	麻酔前診察 (院内予約のみ)	倉田・木下	※	倉田・木下	倉田・木下	※	
	ペイン・緩和 (午前のみ)	松原	※	※	※	※	
皮膚科	1診	新患・再診 中	再診 西井正美	新患・再診 宮崎	新患・再診 西井正美	新患・再診 西井正美	
	2診	新患・再診 宮崎	新患 中	※	新患・再診 宮崎	新患・再診 中	
泌尿器科	堀内	今村	西川	堀内	今村		
産婦人科	午前	はるみ	はるみ	はるみ	はるみ	はるみ	
	午後 (手術)	※	※	※	※	※	
女性外来 (午後・予約のみ)	※	※	はるみ	※	※		
漢方外来 (午後・予約のみ)	※	※	中山	※	※		
小児科	午前	※	※	※	※		
耳鼻咽喉科	石永	※	※	※	※		
眼科	1診	中世古幸	受付10時まで 中世古幸	中世古幸	中世古幸	中世古幸	
	2診	中世古直	受付10時まで 中世古直	中世古直	中世古直	中世古直	
精神科	※	狩山	※	※	堀部善		
歯科 口腔外科	初診	森	小熊	木下	小熊	森	
	再診	木下	木下	森	木下	木下	
	再診	小熊	森	小熊	森	小熊	
形成外科	※	※	診察開始 10時から 第2-4 田口	※	大西		
リハビリテーション科	※	※	毎週火曜日 浅野	9時~12時 ※	※		
脳神経外科	※	※	毎週金曜日 13時~16時	※	畑崎		
健診センター	1診	江尻	江見史	江見史	江見史	泉	
	2診	金子	金子	金子	金子	山崎	
	婦人科	はるみ	はるみ	はるみ	はるみ	はるみ	

★脳神経外科は金曜日の11時~17時以外は医師不在です。
★耳鼻咽喉科は月曜日の午前中以外、医師不在です。
★形成外科は第2・4水曜日及び金曜日以外は医師不在です。
★小児科は金曜日の午前中以外、医師不在です。
★漢方外来は水曜日以外は医師不在です。

バス時刻表 (平成30年4月1日現在) のりば 病院前(玄関前)

行先	時刻	7	8	9	10	11	12	13	14	15	16	17	18	備考
松尾観音經由 大倉うくす台			37	12	12									
山岡口經由 大倉うくす台						8	8	8	8	8	8	8	8	
伊勢学園前經由 伊勢市駅前					38	38	38	38	38	38	38	38	38	※は山岡口經由 緑字は平日のみ
山岡口經由 伊勢赤十字病院	●49													●日祝日と8月13日~ 15日は伊勢市駅前止め
いせトピア經由 有滝			36	36	36									
伊勢学園前經由 有滝										38		38		
伊勢市駅前經由 道方						16	51							
イオン伊勢店		14	9	17	19	17	19	17	19	17	19	17	13	
イオン經由 五十鈴川駅前		47	47	47	47	47	47	47	43	33	33			
リンアリーノ經由 大堀宮東口			58					43						
群名丸園經由 御座港											59			

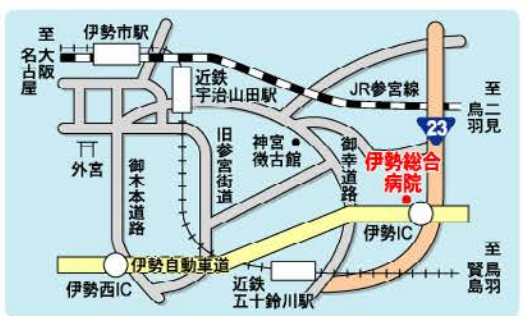
おかげバス 鹿海・朝熊 ルート		時刻	8	9	11	12	14	15	16
A	回り	いせトピア	12	52					
B	回り	五十鈴川駅前			35	12	57	42	19

のりば 病院西口

行先	時刻	6	7	8	9	10	11	12	13	14	15	16	17	18	19	備考
宇治山田駅前 伊勢市駅前經由 外宮前			23	23	19	19	19	19	19	19	19	19	19	24	▲18	緑字は平日のみ (学休日のてく) 赤字は土・日・祝日・ 学休日 ▲ = 宇治山田駅前 行き
宇治山田駅前經由 伊勢市駅前		52	53	53	49	49	49	49	49	49	49	49	49	54	▲48	
宇治山田駅前經由 伊勢市駅前			31	24	36		32	32		32	32	32	32	16	8	青字は日・祝日のみ
宇治山田 伊勢市駅前經由 伊勢赤十字病院			31	24			32									伊勢赤十字病院行は 日・祝日運休 × 学校休校日運休
五十鈴川駅前經由 内宮前		12	17	14	14	12	12	12	12	12	12	12	12	17	17	学休日 = 三重県立 高校の春・夏・冬 休みの平日
磯部バスセンター經由 御座港			44	44	42	42	42	42	42	42	42	42	47	47		
磯部バスセンター經由 宿浦					0	32					55			0	0	黄字は群名丸園經由 緑字は大王口經由 ■は志麻病院經由

おかげバス 二見 ルート		時刻	7	9	10	12	13	14	16	17		
▶	五十鈴川駅前					57		46		36	17	
▶	いせトピア							23		6	54	36

〈完全予約制〉 おかげバスデマンド 小木・田尻 ルート		時刻	9	10	11	12	14	
▶	いせトピア					22	42	17
▶	五十鈴川駅前					5	55	50



- 交通アクセス**
- 近鉄宇治山田駅から
▶ 車で約10分
 - JR・近鉄伊勢市駅から
▶ 車で約10分
 - 近鉄五十鈴川駅から
▶ 徒歩約10分
 - 伊勢ICから
▶ 車で約3分

外来案内

- 診察受付時間 午前8時30分~午前11時30分
- 面会時間 午前7時~午後9時
- 休診日 土・日・祝日
年末年始 (12/29~1/3)

市立伊勢総合病院
〒516-0014 伊勢市楠部町3038
TEL 0596-23-5111 FAX 0596-27-2315
<http://hospital.city.ise.mie.jp>