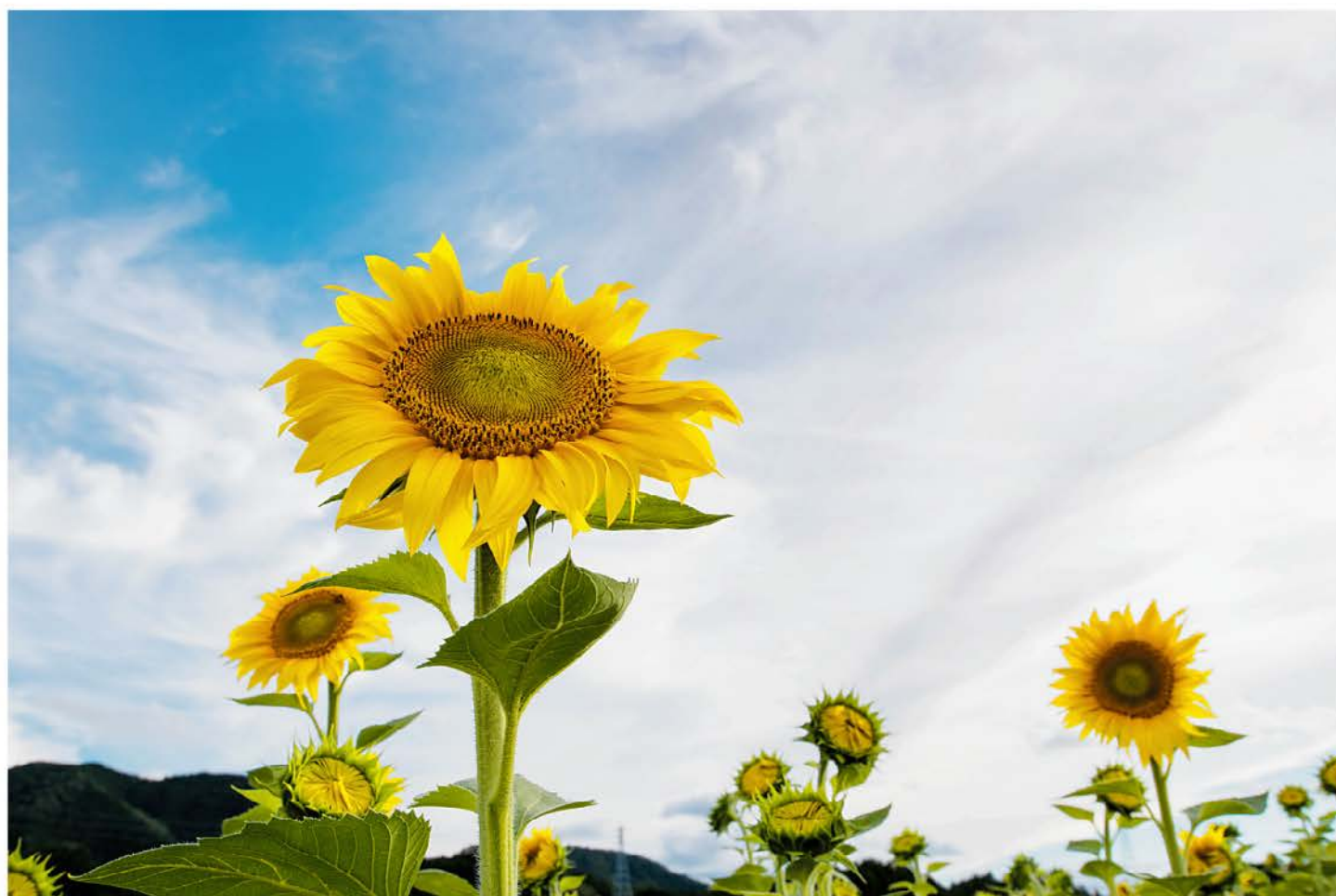


安心していただける医療を

- 院内各科紹介・・・・・・・・・・歯科口腔外科
- 院内部署シリーズ・・・・・・・・放射線室
- 看護部シリーズ・・・・・・・・救急外来
- 院内トピックス・・・・・・・・伊勢志摩サミットの対応
- 健康メモ・・・・・・・・熱中症について
- 院内トピックス・・・・・・・・高柳の夜店『伊勢病院の日』
- 栄養管理室だより・・・・・・・・夏野菜をたっぷり使ったラタトゥイユ



「ひまわり」 土谷 健一氏 撮影

事務局だより

皆様から『五十鈴の風』の表紙を飾る写真を募集しています。広報図書委員会事務局(総務課 樋口)までお願いします。

市立伊勢総合病院理念

***** 人間性豊かな市民病院 *****
～市民の健康増進、生活の質の向上を目指して～
～愛情と誇りを持てる病院を目指して～



当科は、口腔のいろいろな病気に対する治療実績が多いことや指導医が常勤していることなどにより、本地区において唯一、公益社団法人日本口腔外科学会研修施設に指定されており、口腔疾患の治療や専門医の育成に努めています。

親知らずなどの難抜歯や、口腔および上下顎骨、顎関節や唾液腺ならびにその隣接組織に発生する歯性感染症、顎関節症、口腔粘膜疾患、歯および口腔顎顔面外傷、顎変形症、嚢胞性疾患、良性悪性腫瘍、奇形、唾液腺疾患など歯が原因となるものから癌までさまざまな疾患の治療を行っています。また、全身疾患（心疾患、糖尿病、脳血管障害など）

がある方や御高齢の方、障害のある方などの一般的な歯や歯ぐきの治療も行っています。かかりつけの主治医や関連診療科と綿密な連携をとり全身管理を行って、必要な場合は入院して頂き安全に治療をさせて頂いております。抑制法だけでは対応できないような障害のある方に対しては、必要に応じて吸入または静脈内鎮静法（意識が無くならない程度に薬を使って気持ちを落ち着かせます）や全身麻酔により歯の治療を行っています。

このように、病院歯科口腔外科の特性から、かかりつけ医療機関からの紹介で来科された方や病院でないとできない検査、診断、処置、手術が必要な方などに対する二次的な医療を主にさせて頂いておりますが、紹介状をお持ちでない方も何かお困りのことがございましたら、お気軽にご相談下さい。

一般外来診療は月曜日から金曜日の午前中です。月・火・木曜日の午後は外来での小手術、水・金曜日の午後は手術室での手術を行っています。

（歯科口腔外科 部長 木下 靖朗）

院内部署シリーズ

放射線室



放射線室では、X線を用いたレントゲン撮影・血管造影による検査や治療、CTやMRIおよびアイソトープを用いた特殊検査、さらに高エネルギー放射線治療などを行っています。放射線室の業務は、技師15名と介助員3名で行っています。昼間はそれぞれが専門性をもって各部門に、また夜間・休日は救急検査にも対応できるように取り組んでおります。

最近の検査機器は、ほぼデジタル化され、以前の放射線検査に比べると精度がよく、懸念されております放射線被ばくに関しても抑えられております。

CTに関しては、より細かく精密に短時間（少ない息止め）で撮影することが可能となり、撮影後の画像処理も変わってまいりました。その結果、少ない被ばく量で、鮮明に血管を映し出すことが出来、手術のシミュレーションを画像で支援しております。

また、女性にとって乳がんは近年増加傾向にあり、気にかかることであると思います。当院では、乳がんの早期発見のために、デジタルマンモグラフィ装置（乳房専用のX線撮影装置）を本館ならびに健診センターにそなえ、検診マンモグラフィ撮影診療放射線技師の認定を受けた技師が中心となって撮影を行っています。

放射線室では、今後とも各診療科ならびに病診連携（かかりつけ医からの紹介）などの要望に応えられるように、ひいては患者様に「良質な医療」を提供できるよう努力してまいります。

（放射線室 室長 浮田 和幸）

看護部シリーズ

救急外来



当院の救急外来は、2次救急医療体制として伊勢志摩地区の平日および休日・夜間の救急医療を輪番体制で担っており、緊急度・重症度の高い患者様が多く来院しております。

当院は総合病院ではありますが、現在、脳神経外科・小児科については常勤医師が不在であり常時緊急患者の受け入れは困難な状況となっております。しかし、このような科につきましても受診依頼・相談があった場合は適切にトリアージし必要に応じて他院への受診を案内させて頂いております。

平成26年度からは月曜日、平成28年度からは月・火曜日に伊勢消防救急隊が常在する救急ワークステーションが開始され、市民の皆様により安全で確実な救急体制の確立に取り組んでおります。また本年より救急外来担当看護師も配置され救急患者様により質の高い医療の提供に努めており、心身共に危機的状况にある患者様、家族に対して身体的・精神的苦痛を少しでも軽減できるよう日々活動しております。

これからも市立病院として伊勢志摩地区の救急医療に貢献できるよう取り組んで参りますので皆様宜しくお願いします。
(外来 師長 木野下 秀親)

院内トピックス

伊勢志摩サミットの対応

ご存知の通り、平成28年5月26・27日にかけて伊勢志摩サミットが開催されました。当院は近隣の県営サンアリーナに国際メディアセンターが設置されたこともあり、5月25日～28日にかけて、救急受け入れ体制を強化し、27日の従来の救急輪番日に加え、26日も救急輪番を追加で受け持ち、25・28日の救急非輪番日にも準輪番体制をとり救急患者を受け入れました。

また、救急医療・災害医療・NBC※テロ等への対応、地域住民の方々への通常医療にかかる影響を最小限にするなどのために、派遣医療班を受け入れました。

今回の派遣医療班の受け入れにあたっては、当院は東海・東南海トラフ地震では、被災病院となることが予想されるため、病院支援を受けるという「受援」側の立場を経験することができました。

また、周近で派遣医療班の活動を目にすることができ、病院支援に対する考え・姿勢を肌で感じることができたことは、新病院の基本方針の一つである、「災害時に拠点となる病院として、市民の命を守ります。」を実現するために、非常にかげがえのない経験となりました。

今回得られた経験や派遣医療班の方々とのつながりを活かし、これからも災害医療について学び、予期される災害への対応力の向上に努めていきたいと思っております。
(総務課)

※NBC：核 (Nuclear)、生物 (Biological)、化学物質 (Chemical)



他県からの派遣医療班の方たちと

熱中症について



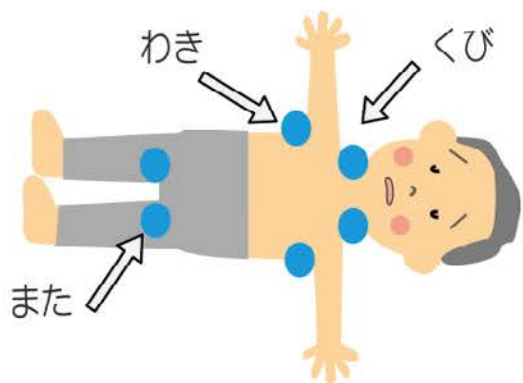
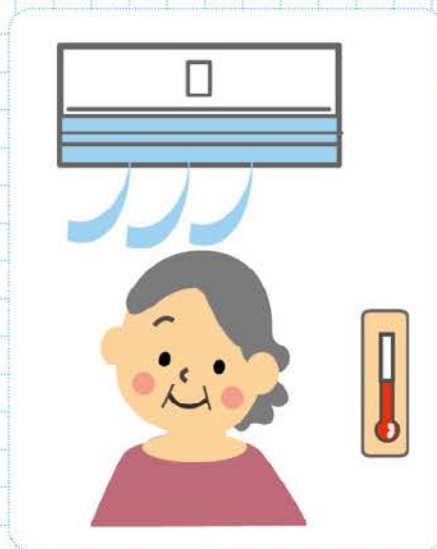
人間の身体は環境の温度が上がると、汗をかいたり皮膚の温度を上げることで熱を逃がしたりして体温を調節します。

しかし、気温や湿度が高かったり、風が弱かったりすると体温は上がりやすくなります。そのために体温調節しきれないほどの熱が体内にこもることで、頭痛、めまい、吐き気などの様々な症状をきたします。これを熱中症と呼びます。

若い方の場合、部活動などのスポーツの最中や、屋外や締め切った屋内での長時間の作業中に起こることが多いです。寝不足やストレスがたまる、二日酔いなどの状態でも熱中症のリスクが高まります。一方、お年を召された方は脱水をきたしやすく、また暑さやのどの渇きを感じにくいため発症しやすいです。外出していなくても、冷房の効いていない閉め切った部屋で発症することが多いです。

予防として、直射日光をなるべく避け、屋内では積極的に冷房を活用しましょう。のどが渇く前からこまめな水分や塩分補給を行いましょ。がぶ飲みする必要はありません。1時間にコップ1杯程度のスポーツドリンクなどでかまいません。ただしコーヒーなどカフェインが含まれる飲み物や酒類は、利尿作用があるためかえって脱水を悪化させますので避けましょ。

どれだけ気を付けても熱中症にかかることはあります。もし熱中症を疑った場合は、涼しい所へ行き身体を冷やしたり、水分や塩分を補給ましょ。可能なら、首、わきの下、足の付け根を冷やましょ。太い血管が通っていますので全身を冷やせましょ。



それでも症状がおさまらない場合はお近くの医療機関にかかりましょ。ただし、意識状態が悪かったり嘔吐や全身けいれんを起こすなど、水分をとれないような状態のときは、迷わず救急車を呼びましょ。

熱中症は重症化すると最悪の場合は命を落としたり、時には一生残るような深刻な後遺症が残ることがあります。毎日の予防と、早めの応急処置が重要です。

(内科 医師 本多 康裕)

第100回 高柳の夜店『伊勢病院の目』



6月18日、7月2日の両日、高柳の夜店に伊勢病院が出展しました。

当日は、看護師による血圧測定・看護相談、管理栄養士による栄養相談など、皆さんの健康増進のお役に立てたと思います。

また病院マスコットキャラクター「伊勢野ころちゃん」との記念撮影では、子供用の白衣、手術着、ナース服などを着ての撮影を行いました。撮影した写真はその場で現像して、伊勢野ころちゃんオリジナルカードと一緒に渡しました。

他にも、風船の配布、新病院の模型展示等、梅雨の晴れ間のひと時を楽しんでいただけたのではないのでしょうか。

(総務課)



栄養管理室だより 栄養士おすすめメニュー

夏野菜をたっぷり使ったラタトゥイユ

暑さが一段と厳しくなってきました。こまめに水分を補給するなど、熱中症に気を付けましょう。

きゅうり、トマト、なす、かぼちゃ、ピーマン、オクラなどの夏野菜が増々おいしい季節です。夏野菜は水分やビタミンC・Eなどが多く含まれているため、体を冷やしたり、紫外線対策などに効果があります。夏野菜を上手に取り入れて、夏を乗り切りましょう。

今回は、夏野菜をたっぷり使ったラタトゥイユをご紹介します。



材 料(2人分)

- ベーコン……………2枚
- ピーマン……………2個(60g)
- なす……………中1個(100g)
- トマト……………中1個(150g)
- 玉ねぎ……………中1/2個(100g)
- にんにくのみじん切り(又はチューブ)……………1かけ(適量)
- トマト缶……………1/2缶(200g)
- オリーブオイル(又は植物油)……………大さじ2(24g)
- 固形コンソメ……………1/2個
- 塩……………小さじ1/4(1.3g)

<1人分の栄養価> *エネルギー 173kcal *たんぱく質 4.4g *食塩 1.5g

作り方(レシピ)

- ① ベーコンは1.5cm幅に切る。
- ② へたと種を取ったピーマン、へたを取ったなすとトマト、玉ねぎを2cm角に切る。
なすは水にさらして水気をきる。ピーマンはさっと下茹でする。
- ③ 鍋にオリーブオイルとにんにくのみじん切りを入れて、弱火で炒める。香りが出たら、①も加えて炒める。
- ④ 軽く火が通ったら、ピーマン以外の野菜を加えて炒める。野菜にも軽く火が通ったら、トマト缶を加え、煮立ったら弱火にして煮詰める。コンソメと塩で味をととのえて、最後にピーマンを加えてさっと煮る。

市立伊勢総合病院全科診療表 (平成28年7月15日現在)

※=休診

診療科	月	火	水	木	金	診療科	月	火	水	木	金						
内科	1診	※	池田	藤本	呼吸器 畑	藤本	皮膚科	1診	新患・再診 中	再診 西井正美	新患・再診 宮崎	新患・再診 西井正美	新患・再診 西井正美				
	2診	※	山崎	江見	鈴木	呼吸器 畑		2診	新患・再診 宮崎	新患 中	※	新患・再診 宮崎	新患・再診 中				
	新患	3診	受付11時まで 畑	第1・3・5 江見 第2・4 仁木	池田	受付11時まで 徳田敦	消化器新患 鈴木	泌尿器科					堀内	今村	東	堀内	今村
		4診	佐藤	※	新患・再来 玉井	第1・3・5 山崎 第2・4 本多	松田	産婦人科	午前	はるみ	はるみ	はるみ	はるみ	はるみ	はるみ		
	6診	消化器 藤本	榎村	※	※	池田	午後		(手術)	はるみ 患者期外来 (予約のみ) はるみ	※	(手術)	※	※			
	特殊外来	※	食事療法(診察) 藤本	ヒロリ種専門外来 13時~15時 山崎	消化器 仁木	第3金曜日 ベース メーカ外来	漢方外来 (午後・予約のみ)	※	※	中山	※	※					
	循環器内科	※	食事療法 (栄養指導)	※	午前・予約のみ 向井	江見	小児科	午前	※	※	※	※	※	※	※		
	神経内科	新患	1診	伊藤浩	(紹介のみ)			松本	耳鼻咽喉科	石永	※	※	※	※	※		
		再来	1診	伊藤浩	松本	松尾	伊藤浩	松本		眼科	1診	中世古幸	受付10時まで 中世古幸	中世古幸	中世古幸	中世古幸	
		再来	2診	松本	宮村	宮村	松本	宮村			2診	中世古直	受付10時まで 中世古直	中世古直	中世古直	中世古直	
外科 消化器外科	1診	伊藤史	山崎	伊藤史	野田	担当医	精神科	※	狩山	※	※	※	※				
	2診	武井	山崎	第1・3・5 岡本	午前のみ 岡本	※		歯科 口腔外科	初診	森	堀部	木下	堀部	森			
	3診	※	※	弓削	※	※			再診	木下	木下	森	木下	木下			
3診	※	※	弓削	※	※	再診	堀部		森	堀部	森	堀部					
整形外科	1診	紹介新患 原	新患 吉田	新患 鈴木	新患・再診 細井	新患 里中	形成外科	※	※	診察開始 10時から 第1・3・5 神尾 第2・4 杉浦	※	大西					
	2診	再診 里中	再診 鈴木	再診 原	※	吉田		リハビリテーション科	※	前田	※	※	※				
	3診	新患 宮村	再診・紹介新患 リウマチ・手の外科 原	再診 里中	※	※		脳神経外科	※	※	※	※	畑崎				
放射線科 (放射線科)白濁 ライオンック室	治療新患・再診 笹岡	※	※	※	※	※	健診 センター	1診	江見史	江見史	泉	江見史	西井三	健診(土)			
麻酔科 (院内予約のみ)	麻酔外来 倉田・木下	麻酔外来 倉田・木下	麻酔外来 倉田・木下	※	※	2診		金子	金子	金子	稲守	山崎	稲守・泉 山崎・江見史 (いずれか一名)				
緩和ケア外来 (午前のみ)	松原	※	松原	※	※	婦人科		はるみ	はるみ	はるみ	はるみ	はるみ	はるみ				

★脳神経外科は金曜日の11時~17時以外は医師不在です。
★耳鼻咽喉科は月曜日の午前中以外は医師不在です。
★形成外科は水曜日及び金曜日の午前中以外は医師不在です。
★小児科は金曜日の午前中以外は医師不在です。

バス時刻表 (平成28年7月1日現在) のりば 病院前(玄関前)

行先	時刻	7	8	9	10	11	12	13	14	15	16	17	18	備考
松尾観音經由 大倉うくす台			37	12	12									
山商口經由 大倉うくす台						8	8	8	8	8	8	58	58	
山商口經由 伊勢市駅前				38	38	38	38	38	38	38	38	38	38	緑字は平日のみ
宇治山田駅前經由 伊勢赤十字病院	49													●日祝日と8月13日~ 15日は伊勢市駅前止め
いせトピア經由 有滝			36	36	36	36	36	36	36	36	36	36	36	
伊勢学園前經由 有滝													36	
伊勢市駅前經由 道方						16	51							
イオン伊勢店		19	9	17	19	17	19	17	19	17	19	17	13	
イオン經由 五十鈴川駅前		47	47	47	47	47	47	47	43	33	33	33	33	
五十鈴川駅前				46										
サンアリーナ經由 夫婦岩東口			58			43								
伊勢IC經由 御座港											59			

のりば 病院西口

行先	時刻	6	7	8	9	10	11	12	13	14	15	16	17	18	19	備考
復古館前 宇治山田駅前 伊勢市駅前經由 外宮前			23	23	19	19	19	19	19	19	19	19	19	24	24	▲18 緑字は平日のみ (学休日のてく) 赤字は土・日・祝日・ 学休日 ▲ = 宇治山田駅前 行き
宇治山田駅前經由 伊勢市駅前		31	22	36		32	32	32	32	32	32	32	32	1	8	青字は日・祝日のみ
宇治山田・伊勢市駅前經由 伊勢赤十字病院		31	22	32		32										伊勢赤十字病院行は 日・祝日運休
五十鈴川駅前經由 内宮前		12	17	14	14	22	22	22	22	22	22	22	22	17	17	× 学校休校日運休 学休日 = 三重県立 高校の春・夏・冬 休みの平日
磯部バスセンター經由 御座港				0	32					55				0	0	橙字は伊勢丸經由 黄緑字は大王口經由 ■は志摩病院經由
磯部バスセンター經由 宿浦			33	33		23	23	23	23	23	23	23	23	23	23	

おかげバス 鹿海・朝熊 ルート

時刻	8	9	11	12	14	15	16
A回り ▶ いせトピア	12	52					
B回り ▶ 五十鈴川駅前 ▶ 朝熊町 ▶ 西鹿海 ▶ いせトピア	35	12	57	42	19		

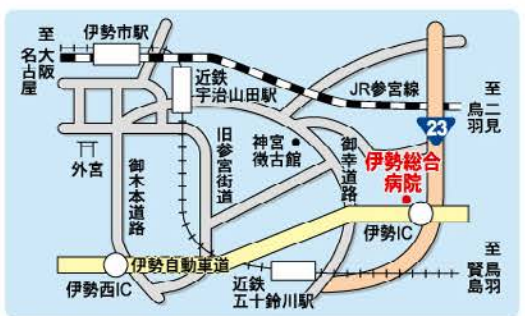
おかげバス 二見 ルート

時刻	7	9	10	12	13	14	17
▶ 五十鈴川駅前	57	46	36	17			
▶ いせトピア ▶ 汐合 ▶ JR二見浦駅前 ▶ 松下広場	23	6	54	36			

(完全予約制) おかげバスデマンド 小木・田尻 ルート

予約専用電話 0596-36-1102

時刻	9	10	11	12	14
▶ いせトピア ▶ 田尻町 ▶ ラパーク ▶ 伊勢赤十字病院	22	42	17		
▶ 五十鈴川駅前	5	55	50		



- ### 交通アクセス
- 近鉄宇治山田駅から ▶ 車で約10分
 - JR・近鉄伊勢市駅から ▶ 車で約10分
 - 近鉄五十鈴川駅から ▶ 徒歩約10分
 - 伊勢ICから ▶ 車で約3分

外来案内

- 診察受付時間 午前8時30分~午前11時30分
- 面会時間 午前7時~午後9時
- 休診日 土・日曜日・祝日
年末年始 (12/29~1/3)

市立伊勢総合病院

〒516-0014 伊勢市楠部町3038
TEL 0596-23-5111 FAX 0596-27-2315
http://hospital.city.ise.mie.jp