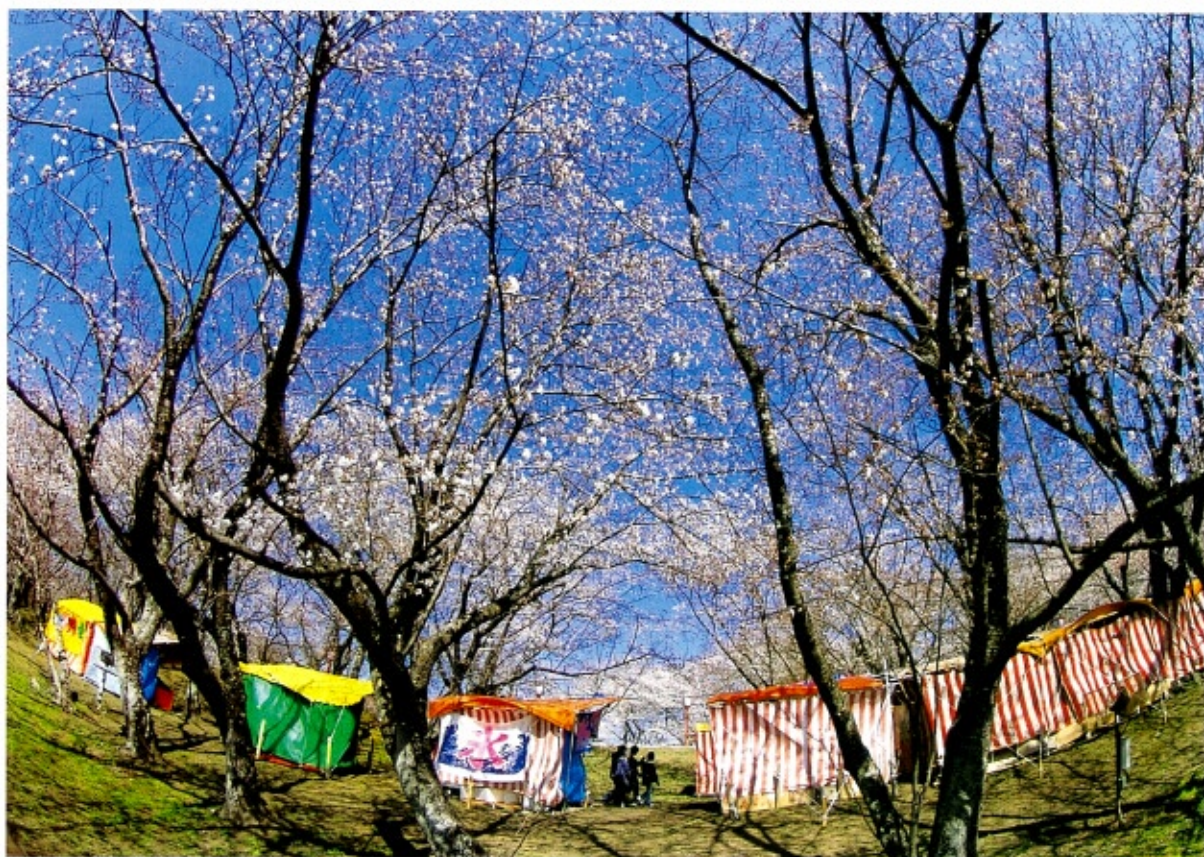


## 安心していただける医療を

- 院長就任あいさつ・・・・・・・・・・間島 雄一
- 新任医師の紹介・・・・・・・・・・よろしくお祈いします
- 健康メモ・・・・・・・・・・鼻出血について
- 放射線室通信・・・・・・・・・・MRI 検査について
- 栄養管理課だより・・・・・・・・・・肥満は、「万病のもと」③
- 院内部署シリーズ・・・・・・・・・・看護部 ウーマンズクラブ・アイリス・伊勢
- 院内トピックス・・・・・・・・・・最新型MRI装置導入・オーダリングシステム導入



「桜咲く宮川堤」 橋上 裕氏（伊勢地区医師会カメラクラブ）撮影

### 事務局だより

皆様から「五十鈴の風」の表紙を飾る写真を募集しています。広報図書委員会事務局（総務課 下村）までお願いします。

### 市立伊勢総合病院 の 基 本 理 念

患者様の立場より  
病院機能の立場より  
地域医療の立場より

愛情と責任を持ち、安全で安心していただける医療  
良質かつ高度の医療  
円滑かつ密な機能分担、合理的かつ効率的な医療



## 院長就任挨拶

市立伊勢総合病院 病院事業管理者 間島 雄一

平成20年4月1日付けで病院長に就任した間島です。よろしくお願い致します。

市立伊勢総合病院は常勤医師として、内科(循環器、消化器、血液、呼吸器)12名、神経内科3名、放射線科3名、外科5名、整形外科3名、脳神経外科3名、形成外科2名、産婦人科2名、泌尿器科2名、麻酔科2名、耳鼻咽喉科2名を擁し、これ以外にも多数の非常勤医師が加わり、日夜、患者さんの診療に励んでいます。もちろん看護師をはじめ多くの医療従事者がこの診療を支えており、患者さんに快適で安全な治療を提供できるよう、心がけています。

本院の医療に対する姿勢ともいえる市立伊勢総合病院基本理念は3項目からなっています。一つ目の項目は患者さんの立場より「愛情と責任を持ち、安全で安心していただける医療」です。愛情と責任は当然ですが、患者さんに安心して安全な治療をうけて受けていただくことが、何よりも大切なことであると思っています。徹底した安全管理に心がけていますので、当院の外来を受診された時や入院された場合には、安心して治療を受けていただきたいと思います。二つ目の項目は病院機能の立場より「良質かつ高度の医療」です。当病院は病院機能評価機構の認定を受けています。そして、充実した医師、看護、コメディカルのスタッフによる良質の医療を提供しているものと自負しています。三つ目の項目は地域医療の立場から「円滑かつ蜜な機能分担、合理的かつ効率的な医療」です。当院は二次救急医療をはじめ高度な医療を南勢地区の基幹病院である山田赤十字病院、県立志摩病院とともに担っています。そして近隣の診療所と密な連携をこれまで以上にとっていきたいと思っています。

基本理念を座右に置き、今後も安全で患者さん本位の治療を心がけていきますので、みなさまの御支援をよろしくお願い致します。



# 新任医師の紹介



## 野田 直哉 (外科)

**出身地:** 津市 **出身大学:** 三重大学 **前任地:** 泉立志摩病院 **特技/趣味:** 温泉、デジタル家電  
**マイブーム:** ここ数年は、子ども中心ですが、デジカメで写真を撮りまくっています。

**一言:** まだまだ未熟者ではありますが、地域の皆様のお役に立てるよう頑張りますので、よろしくお願ひします。



## 池村 重人 (整形外科)

**出身地:** 津市 **出身大学:** 三重大学 **前任地:** 尾鷲総合病院 **特技/趣味:** 子どもと遊ぶこと  
**マイブーム:** 家族で外出すること **一言:** 4月1日からお世話になっております整形外科の池村と申します。まだまだ、未熟な私で何かとご迷惑をおかけすることが多いかと思いますが、いつ

までも半人前と言ってもいられない年頃になって参りましたので、より自分を高められるよう頑張りたいと思います。皆様どうぞよろしくお願ひ申し上げます。



## 竹内 拓 (脳神経外科)

**出身地:** 大阪府 **出身大学:** 三重大学 **前任地:** 一宮市民病院 **特技/趣味:** 特にありません

**モットー:** マイペース **一言:** やるべき仕事は同じなのですが、いろいろと細かいところで微妙に異なることが多く、理解するのに時間がかかりそうです。ご迷惑をおかけすることが多いと思いますが何卒よろしくお願ひいたします。



## 種村 浩 (脳神経外科)

**出身地:** 神奈川県 **出身大学:** 三重大学 **前任地:** 三重大学附属病院脳神経外科

**特技/趣味:** ピアノ、ドライブ **一言:** 4月から脳神経外科に赴任いたしました。三重大学附属病院以外には、済生会松阪総合病院、紀南病院に勤務しました。伊勢は伊勢神宮の参拝でしか訪れたことがありませんでしたので、これから詳しくなりたいと思います。最善の医療を行えるよう日々努めますので、よろしくお願ひいたします。

## 健康メモ

## 鼻出血について

鼻血が出た時、患者さん本人も近くにいる家族もびっくりして必要な初期対応ができない事が多々あります。鼻血は一般に出血部位が限られておりその部位を効果的に圧迫する事で医療機関を受診するまでもなく止血可能な事があります。鼻血の好発部位は鼻を左右に分ける鼻

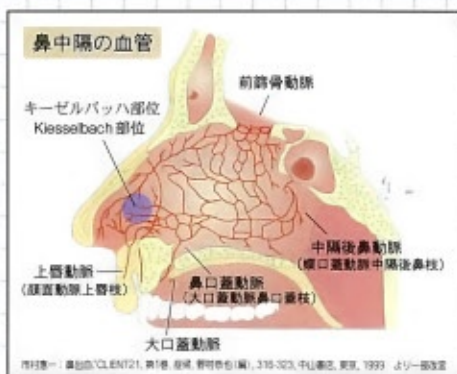
中隔という壁における両側の粘膜で、鼻の穴の入口から約1cmのところす。 (この部位をキーゼルバッハ部位といいます) 鼻血が出たらまずこの部位を意識してあわてず鼻翼を写真のようにつ



まむ要領で圧迫してください。仰向けになると血液が咽頭の方にまわるので、できれば椅子に座り顔を少し下向きにして圧迫してください。頸の後ろを叩いたり、鼻の上方の骨の部分をつまむのは意味がありません。

多くの鼻血は上記の処置で止血可能ですので、まず一度お試しください。

(耳鼻咽喉科医長 山田哲生)



MRIは、日本語では磁気共鳴画像法と言います。

この検査を行うときには、体ごと強力な磁石の中に作られたトンネルの中に入ります。

磁場の中で人体に電波を当てることで、微弱な信号が得られ、その信号を利用して体の断層像を作ります。

MRI検査は、X線撮影やCT検査と比べ検査時間（約20～30分）が長くかかります。そして検査中には工事現場のようなとても大きな音が発生します。決して居心地がよいというわけではありませんが、ご協力お願いいたします。

MRI検査は全身において非常に多様な検査ができますが、検査の内容によっては病変部を描出すために造影剤を用いる場合もあります。

またMRI検査は、放射線を使用しないという点で安全な検査ではありますが、強力な磁場の中に入りますので、いくつかの重要な注意点があります。体内に金属がある方は検査を受けられない場合があり、とくに心臓ペースメーカーを装着されている方は検査を受けることができません。

検査を受けられる際には主治医、検査担当者の指示に従っていただきますよう、よろしくお願いいたします。



## 栄養管理課だより 肥満は、「万病のもと」

—— 生活習慣病の予防は、肥満の予防から③ ——

肥満を予防するため、外食について考えてみましょう。

### 外食のアドバイス

#### ■メニューを選ぶ

洋食よりも和食、単品のものより定食を選ぶようにしましょう。

#### ■揚げ物よりも煮物・焼き物を

揚げ物などの料理はエネルギーが高めです。食べるなら揚げ衣を取り除くようにしましょう。

#### ■食べ方に工夫を

外食は一般的にエネルギー・脂肪・塩分が高めです。肉の脂身を残したり、ご飯の量を加減して摂取エネルギーを減らす、麺類のつゆや汁物を残して塩分を控えるなど、自分なりに工夫しましょう。

#### ■調味料は少なめに

調味料の使いすぎは、エネルギーや塩分のとり過ぎにつながります。「かける」よりも「つける」ことで、使用量を減らしましょう。

#### ■中食をうまく利用する

調理済み食品を家庭に持ち帰って食べるときは、油料理にかたよったり、野菜不足にならないよう上手に組み合わせましょう。



## 院内部署シリーズ 看護部 ウーマンズクラブ・アイリス・伊勢



更年期の方むけの柔軟体操の様子

こんにちは、ウーマンズクラブ・アイリス・伊勢です。  
女性のみなさん、年齢に伴う身体の変化や、女性特有の症状に不安はありませんか？

私たちは、中高年の女性が健康にいきいきと生活できることを目標に、「出前講座」というかたちで地域におじゃましています。

みなさんが知りたいことに対応できるよう、医師・栄養士とともにチームを作り、講演や健康体操をおこなっています。昨年は、横輪町・上野町に出向き、地域のみなさんと楽しい時間を過ごしました。

地域行事や、婦人会の集まりなどで、自分の身体について一緒に勉強しませんか？

ウーマンズクラブ・アイリス・伊勢は、伊勢市の女性の健康生活をサポートします。

お問い合わせは、市立伊勢総合病院 婦人科外来までお電話下さい。(外来 看護師長 亀田一美)

## 院内トピックス

### 最新型MRI装置導入

このたび当院では、MRI装置を更新し、最新型高磁場MRI(磁気共鳴画像診断)装置を導入し、3月3日より稼働いたしました。当装置は、米国GE社製「Signa HDx」といい、磁場強度は1.5テスラで三重県内では初の導入となります。

新装置の特徴は、高速に精細な画像を得ることができ、従来よりも精密な病気の診断が、短時間で可能となります。

このMRIは、頭から手足に至るまで、全身の各臓器の撮像に対して高精細な撮像ができるため、さまざまな病気に対して診断能力の向上が得られます。これにより、当院での病気の早期発見、それによる身体への負担の少ない治療が期待できるようになります。

(放射線科医長 多上智康)



### オーダーリングシステムを導入

本院では、平成20年3月31日(月)から、オーダーリングシステムを導入いたしました。

オーダーリングシステムとは、これまで紙伝票に書いて依頼していた処方や検査、レントゲン撮影などを、コンピュータを用いて電子的に各部門に伝達することで、迅速かつ正確な診療、調剤、検査、会計等を行うことを可能にするシステムです。

このシステムの導入により、患者さまの待ち時間の短縮による患者サービスの向上が期待されるとともに、過去の投薬情報などを確認することができ、医療の質の向上に役立ちます。また、病院全体の業務の効率化を図ることができます。(医療事務課 富山孝久)

